

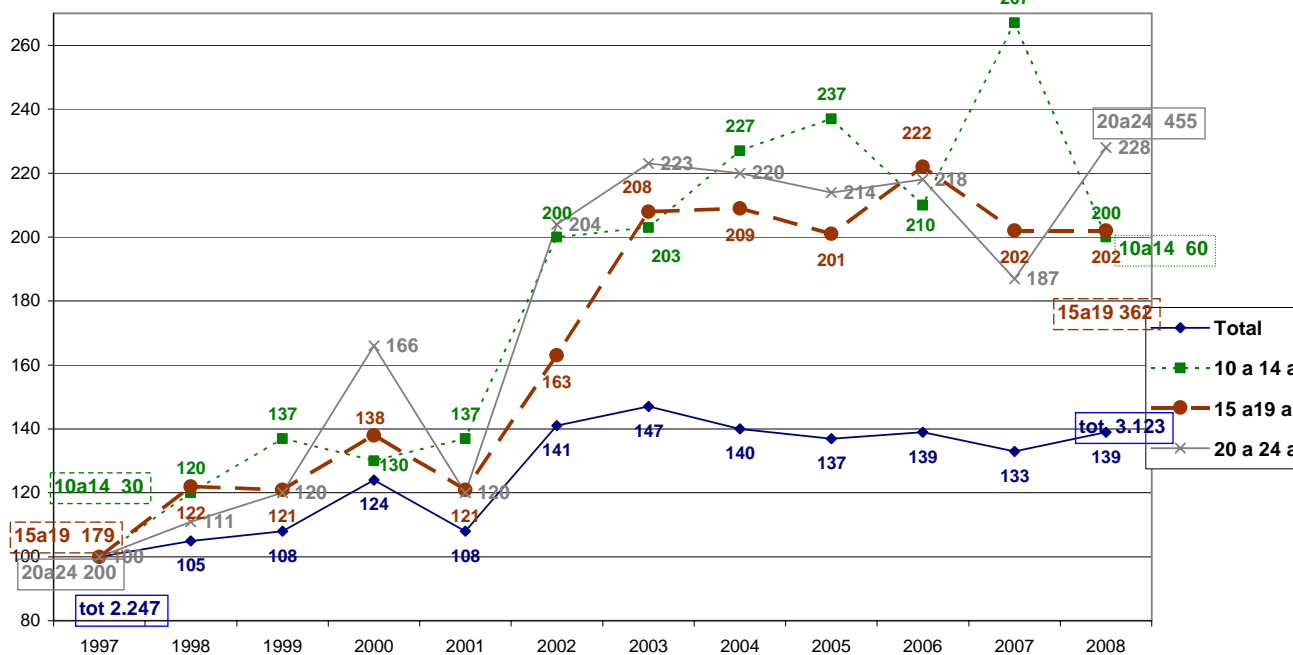
El Problema del Suicidio en Argentina 1997 -2008 Casos de Niños y Adolescentes en las Provincias del Noroeste

Diego M. Fleitas¹

En este trabajo se va a analizar el alcance y gran incremento de los suicidios de jóvenes en Argentina, y en especial en las provincias del Noroeste, ello a partir del procesamiento efectuado de la base de datos de mortalidad del Ministerio de Salud de la Nación.² Asimismo, se van a explorar posibles respuestas que expliquen dicho fenómeno. Al respecto también hay que señalar, que en un trabajo anterior publicado por la Universidad de San Andrés, ya se había realizado un advertencia sobre el problema del suicidio de niños y jóvenes, y que estaba agravado en el Noroeste del país (Fleitas y Otamendi, 2007)

Entre 1997 y el 2008 se produjeron 34.193 suicidios en Argentina, los que se incrementaron un 39% ,de 2.247 casos en 1997 a 3.123 en el 2008. Dicho aumento, tal como surge del siguiente gráfico, fue mucho mayor en los niños y adolescentes.

Argentina: Evolución de los Suicidios por Grupos de Edad
Nros Constantes 1997=100



Fuente: Procesamiento propio a partir de la base de datos de mortalidad del Ministerio de Salud de la Nación

En tal sentido, el total de suicidios de 1997 al 2008 del grupo de 10 a 14 años fue de 650 casos, los cuales se incrementaron un 100% pasando de 30 a 60 casos anuales en dicho período. El total de suicidios en el grupo de 15 a 19 años fue de 3.596 casos, los que se incrementaron un 102%, de 179 a

¹Master en Políticas Públicas (University of Oxford), Sociólogo y Abogado (UBA) Director de la Asociación para Políticas Públicas.

² La base de datos del Ministerio de Salud de la Nación sigue la "Clasificación Internacional de Enfermedades 10° CIE 10° REVISION", que tiene como fuente la información sobre mortalidad suministrada por cada provincia. En la base de datos seleccionamos y procesamos las categorías pertinentes a suicidios.

362 casos. Mientras que en el grupo de 20 a 24 años el total de suicidios fue de 4.217 en dicho período, y su incremento un 127% de 200 casos en 1997 a 455 en el 2008. Estas cifras nos indican diferentes cuestiones, la primera es que el incremento de los suicidios en los jóvenes y niños fue mucho mayor que en el resto de la población (de hecho el incremento del promedio total en buena medida se explica por los jóvenes), y la segunda es que los jóvenes son el principal grupo de riesgo en los suicidios (Ver Anexo Estadístico). Por ende habría problemas y cambios que son específicos de los jóvenes que están explicando dicha situación y evolución respecto a los suicidios.

En los casos de las provincias del Noroeste, Salta y Jujuy, este problema por se ve acentuado. Así, en los grupos de 10 a 14 y de 15 a 19 años estas provincias tienen no sólo las tasas más altas de toda la Argentina, sino que superan varias veces el promedio nacional, tal como lo muestra la siguiente tabla.

Suicidios de Niños y Adolescentes en Argentina por Provincia 1997-2008

Total y tasa por 100.000 hab

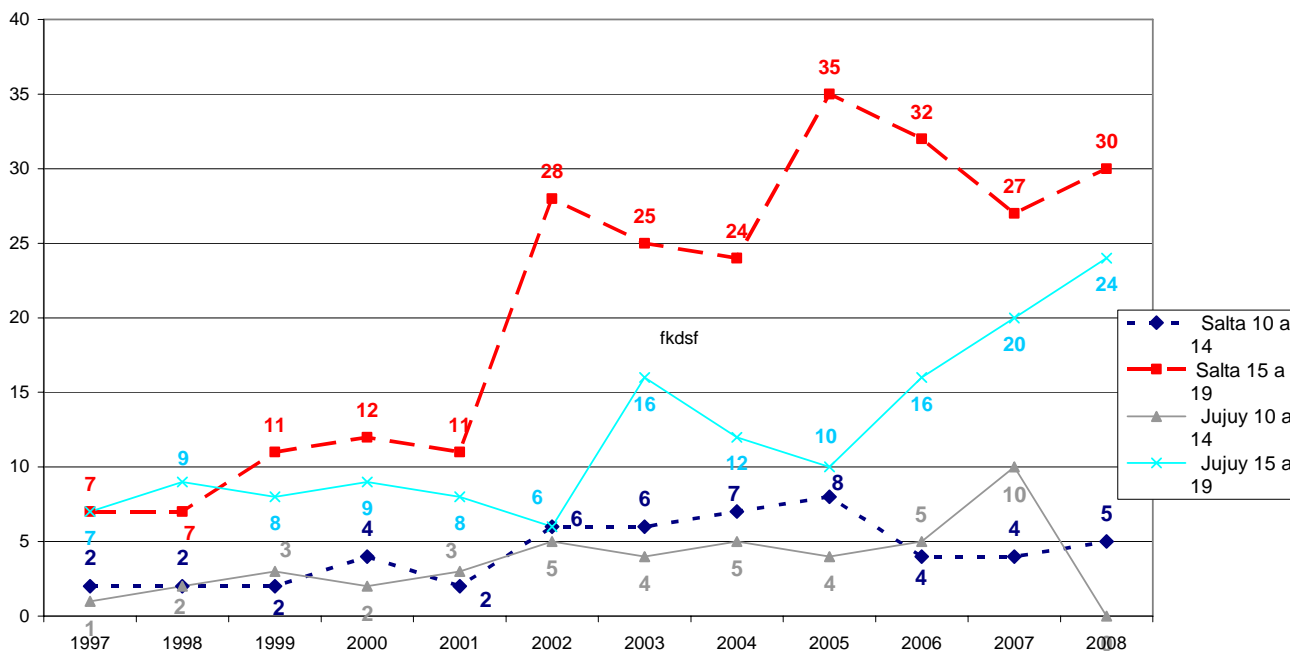
	Población	10 a 14 años		15 a 19 años	
		Nro	Tasa	Nro	Tasa
Jujuy	611.888	44	7,2	145	23,7
Salta	1.079.051	52	4,8	249	23,1
Chubut	413.237	18	4,4	94	22,7
Santa Cruz	196.958	8	4,1	41	20,8
Tierra del Fuego, Antártida e Islas del Atlántico Sur	101.079	4	4,0	16	15,8
Formosa	486.559	19	3,9	93	19,1
Tucumán	1.338.523	48	3,6	127	9,5
San Juan	620.023	19	3,1	47	7,6
Mendoza	1.579.651	45	2,8	151	9,6
San Luis	367.933	10	2,7	41	11,1
Misiones	965.522	26	2,7	70	7,2
Corrientes	930.991	23	2,5	109	11,7
Catamarca	334.568	8	2,4	62	18,5
Río Negro	552.822	13	2,4	80	14,5
Neuquén	474.155	11	2,3	88	18,6
Chaco	984.446	22	2,2	159	16,2
Córdoba	3.066.801	50	1,6	221	7,2
La Rioja	289.983	4	1,4	28	9,7
Santa Fe	3.000.701	41	1,4	282	9,4
La Pampa	299.294	4	1,3	42	14,0
Entre Ríos	1.158.147	15	1,3	124	10,7
Buenos Aires	13.827.203	147	1,1	1136	8,2
Ciudad de Buenos Aires	2.776.138	15	0,5	133	4,8
Santiago del Estero	804.457	3	0,4	52	6,5
Total	36.260.130	649	1,8	3590	9,9

Fuente: Procesamiento propio a partir de la base de datos de mortalidad del Ministerio de Salud de la Nación y del Censo 2001

Asimismo, el incremento de los suicidios de niños y jóvenes es mayor en el caso de dichas provincias. Tal como muestra el siguiente gráfico en la Provincia de Salta los suicidios en el grupo de 15 a 19 años se incrementaron un 328%, y el de 10 a 14 años un 150% de 1997 al 2008. Mientras que en la

Provincia de Jujuy los suicidios en el grupo de 15 a 19 años aumentaron un 242% en el mismo período; respecto al grupo de 10 a 14 años resulta llamativo que haya 0 casos en el 2008 y no resulta claro si efectivamente luego de un gran aumento hubo una mejora o hay problemas estadísticos.

Evolución de los Suicidios de Niños y Adolescentes en Jujuy y Salta
En Cantidad - 1997/2008



Fuente: Procesamiento propio a partir de la base de datos de mortalidad del Ministerio de Salud de la Nación

Hemos visto que en la Argentina los jóvenes son el grupo etario con mayor cantidad de suicidios, y que estos se incrementaron notablemente entre 1997 y el 2008. Asimismo, pudimos ver que las provincias del Noroeste tenían proporcionalmente una mayor cantidad de suicidios de niños y jóvenes, y que a su vez el aumento de éstos había sido mayor que en el resto del país. A continuación, vamos a intentar ver algunas posibles razones que explican dichas circunstancias.

Ahora bien, los jóvenes constituyen un grupo altamente vulnerable y son el grupo etario con mayor cantidad de víctimas de suicidios³, en razón de su personalidad más inestable e impulsiva, y de tender a asumir más riesgos. Además pueden verse particularmente afectados situaciones de abuso, desordenes como la anorexia, el consumo de alcohol y drogas, o por complejos procesos de maduración y a su vez de construcción de su identidad sexual (Bridge et al, 2006; Fleitas y Otamendi, 2007; Krug et al 2002; Judd et al, 2006; Miller y Hemenway, 1999).

El particular incremento de los suicidios de niños y jóvenes en Argentina nos indicaría que hay un fenómeno que los está afectando específicamente a ellos, una primera respuesta puede ser el gran incremento de consumo de drogas y alcohol, tal como en parte muestra la siguiente tabla. Sin embargo, habría que explorar también otras posibles causas tales como cambios sociales y culturales, que los pueden estar afectando particularmente.

³ Si se tienen en cuenta la cantidad de población por cada grupo etario, y las tasas de suicidio de cada uno, la distribución etaria de los suicidios pasa a tener una forma de ola, con un pico en los jóvenes y otro en la ancianidad.

**Argentina. Porcentaje de Estudiantes Secundarios
que consumieron droga en el último año**

	2001	2007
Marihuana	3,5%	8,1%
Cocaína	1%	2,2%
Paco – Pasta base	0,5%	1,4%
Extasis	0,2%	2,2%

Fuente: SEDRONAR, 2008 y UNODC, 2009

Con relación al interrogante de por qué razones estos fenómenos se ven acentuados en las provincias del Noroeste, habría que analizar primero si alguno de los motivos señalados se ve allí agravado, lo cual excede el alcance de este trabajo. Además, hay otras cuestiones que pueden también explicar también la variación geográfica de los suicidios por ejemplo la existencia poblaciones aisladas y rurales, procesos migratorios, cambios socioeconómicos en las regiones, la particular estigmatización de los jóvenes que sufren cierto tipo de problemas, insuficientes servicios de asistencia o incluso el rechazo cultural a dicha asistencia (Judd et al., 2006; Caldwell, 2004, Dudley et al, 1992).

En la tabla anterior sobre “Suicidios de Niños y Adolescentes en Argentina por Provincia” se puede observar que Salta y Jujuy son seguidas por las provincias patagónicas, lo cual puede ser un indicio de que el problema podría estar asociado a la existencia de poblaciones aisladas, y también a su vez de fenómenos migratorios. En el caso de las provincias del Noroeste quizás habría que particularmente explorar en qué medida la cultura “tradicional” incide en el rechazo tanto de los jóvenes con problemas como de su posible tratamiento.

De todas formas lo señalado son hipótesis que exigen estudios más profundos, teniendo en cuenta a su vez dinámicas y problemas locales. De hecho, a raíz de un anterior (Fleitas y Otamendi, 2007) nos señalaron que los suicidios de niños y adolescentes de Jujuy en parte se explicarían por cuestiones rituales y vinculadas a una secta, pero luego no conseguimos más información al respecto.

Bibliografía:

- Bridge J.A. y Brent, D. 2006. “Adolescent suicide and suicidal behaviour”. *Journal of Child Psychology and Psychiatry*. 47:3/4.
- Caldwell TM, Form AF, Dear KBG. “Suicide and mental health in rural, remote and metropolitan areas in Australia”. *The Medical Journal of Australia* 2004; 181:S10–S14
- Dudley M, Waters B, Kelk N, Howard J. “Youth suicide in New South Wales: urban-rural trends”. *The Medical Journal of Australia* 1992; 156:83–88.
- Fleitas, Diego y Otamendi Alejandra. 2007. “Homicidios, Suicidios y Uso de Armas de Fuego en las Provincias Argentinas” en Derghougassian (comp) *Las Armas y las Víctimas*. Universidad de San Andrés.
- Judd, F. et. Al. 2006. “Rural suicide—people or place effects?”. *Australian and New Zealand Journal of Psychiatry*. 40: 208–216.
- Krug, E. et al. 2002. *World report on Violence and Health*. Geneva: World Health Organization.
- Miller, M. y Hemenway, D. 1999. “The relationship between firearms and suicide: A review of the literature”. *Aggression and Violent Behavior: A Review Journal*. 4: 59–75.
- SEDRONAR. 2008. *Tercera Encuesta Nacional a Estudiantes de Enseñanza Media 2007*. Argentina: SEDRONAR, Febrero
- UNODC United Nations Office on Drugs and Crime. 2009. “World Drug Report”. Viena.

Anexo Estadístico

Suicidios en Argentina por grupo etario. 1997-2008

	Frecuencia	Porcentaje
	36	,1
10 a 14	650	1,9
15 a 19	3596	10,5
20 a 24	4217	12,3
25 a 29	3198	9,4
30 a 34	2386	7,0
35 a 39	2062	6,0
40 a 44	2205	6,4
45 a 49	2226	6,5
5 a 9	10	,0
50 a 54	2346	6,9
55 a 59	2216	6,5
60 a 64	2109	6,2
65 a 69	1900	5,6
70 a 74	1668	4,9
75 y mas	1506	4,4
80 a 84	1013	3,0
85 y mas	728	2,1
NC	121	,4
Total	34193	100,0

Evolución de los Suicidios en Argentina por Grupo Etario

	año												Total
	1997	1998	1999	2000	2001	2002	2003	2004	2005	2006	2007	2008	
10 a 14	30	36	41	39	41	60	61	68	71	63	80	60	650
15 a 19	179	219	217	247	217	292	372	374	359	397	361	362	3596
20 a 24	200	222	239	332	239	408	446	440	428	435	373	455	4217
25 a 29	152	167	175	230	175	291	306	337	314	348	358	345	3198
30 a 34	137	136	140	165	140	213	220	207	242	240	261	285	2386
35 a 39	153	137	150	158	150	176	189	166	175	182	203	223	2062
40 a 44	160	143	191	173	191	209	218	210	165	190	163	192	2205
45 a 49	175	195	161	200	161	198	203	193	175	192	180	193	2226
05 a 9	0	0	0	0	0	0	0	0	3	2	1	4	10
50 a 54	184	180	184	221	184	230	212	216	197	183	189	166	2346
55 a 59	153	146	182	210	182	237	207	184	191	180	167	177	2216
60 a 64	147	184	180	206	180	214	195	154	178	171	139	161	2109
65 a 69	166	167	166	172	166	195	173	155	136	138	131	135	1900
70 a 74	130	161	149	149	149	149	150	144	145	114	119	109	1668
75 y mas	123	126	122	125	122	155	152	121	134	125	115	86	1506
80 a 84	78	79	71	75	71	86	120	96	84	86	85	82	1013
85 y mas	44	49	55	76	55	51	68	60	66	66	61	77	728
NC	0	12	8	9	8	14	18	12	13	7	9	11	121
Total	36	0	0	0	0	0	0	0	0	0	0	0	36
Total	2247	2359	2431	2787	2431	3178	3310	3137	3076	3119	2995	3123	34193

Evolución de los Suicidios en Salta por Grupo Etario

	año												Total
	1997	1998	1999	2000	2001	2002	2003	2004	2005	2006	2007	2008	
10 a 14	2	2	2	4	2	6	6	7	8	4	4	5	52
15 a 19	7	7	11	12	11	28	25	24	35	32	27	30	249
20 a 24	15	9	7	11	7	28	25	30	36	23	25	36	252
25 a 29	3	4	6	8	6	12	18	14	17	21	20	23	152
30 a 34	4	5	4	2	4	9	9	10	11	10	13	14	95
35 a 39	4	2	2	4	2	5	9	7	3	7	7	11	63
40 a 44	6	3	6	3	6	4	5	4	6	2	5	9	59
45 a 49	4	1	3	2	3	2	4	9	2	7	5	11	53
05 a 9	0	0	0	0	0	0	0	0	0	1	0	0	1
50 a 54	2	5	3	4	3	5	4	3	7	7	7	9	59
55 a 59	1	2	3	5	3	6	5	3	2	4	3	5	42
60 a 64	1	2	2	2	2	4	3	1	3	4	1	7	32
65 a 69	2	2	1	4	1	6	1	2	3	2	1	2	27
70 a 74	6	3	2	2	2	2	4	0	6	1	5	4	37
75 y mas	1	1	1	1	1	2	2	1	1	2	0	2	15
80 a 84	1	1	1	1	1	2	4	1	1	2	1	1	17
85 y mas	1	1	1	0	1	0	1	0	1	0	2	0	8
Total	60	50	55	65	55	121	125	116	142	129	126	169	1213

Evolución de los Suicidios en Jujuy por Grupo Etario

	año												Total
	1997	1998	1999	2000	2001	2002	2003	2004	2005	2006	2007	2008	
10 a 14	1	2	3	2	3	5	4	5	4	5	10	0	44
15 a 19	7	9	8	9	8	6	16	12	10	16	20	24	145
20 a 24	5	6	12	6	12	12	16	12	9	16	15	9	130
25 a 29	1	3	4	3	4	8	6	11	12	11	15	13	91
30 a 34	3	3	1	1	1	5	2	6	7	8	6	8	51
35 a 39	0	6	2	2	2	2	1	3	6	4	3	6	37
40 a 44	2	6	3	6	3	1	5	2	1	1	6	7	43
45 a 49	2	3	2	1	2	6	4	3	4	2	2	1	32
50 a 54	1	1	4	3	4	3	3	3	2	1	5	0	30
55 a 59	1	1	0	1	0	2	3	3	3	2	2	2	20
60 a 64	0	2	2	0	2	0	2	0	4	2	0	1	15
65 a 69	1	2	2	2	2	0	1	0	1	1	3	3	18
70 a 74	1	1	0	2	0	0	1	0	2	1	1	2	11
75 y mas	1	1	0	1	0	1	2	1	1	2	1	1	12
80 a 84	1	0	0	0	0	2	0	0	1	0	0	1	5
85 y mas	0	0	0	0	0	0	1	0	1	0	0	0	2
NC	0	1	0	0	0	0	0	0	0	0	0	2	3
Total	29	47	43	39	43	53	67	61	68	72	89	80	691

Suicidios en Argentina por Provincias y Grupo Etarios 1997-2008

	Grupo de Edad Rec2																		Total	
	10 a 14	15 a 19	20 a 24	25 a 29	30 a 34	35 a 39	40 a 44	45 a 49	05 a 9	50 a 54	55 a 59	60 a 64	65 a 69	70 a 74	75 y mas	80 a 84	85 y mas	NC		
CAPITAL FEDERAL	15	133	238	268	198	169	224	226	0	272	242	248	215	158	182	128	123	0	4	3043
BUENOS AIRES	147	1136	1400	1163	871	704	735	754	3	828	822	792	700	666	600	409	297	33	15	12075
CATAMARCA	8	62	60	38	30	38	26	26	1	24	22	17	19	16	12	6	5	1	0	411
CORDOBA	50	221	302	226	185	165	187	183	2	196	187	207	165	120	114	99	44	0	4	2657
CORRIENTES	23	109	114	70	49	48	41	45	0	58	44	41	41	34	38	18	13	9	0	795
CHACO	22	159	123	85	58	45	63	42	0	52	39	53	34	28	38	20	9	1	0	871
CHUBUT	18	94	90	69	62	41	56	46	0	41	34	29	30	22	19	12	12	2	0	677
ENTRE RIOS	15	124	156	119	98	109	113	112	0	95	105	83	91	71	54	33	27	0	1	1406
FORMOSA	19	93	64	43	42	39	24	28	0	24	13	11	17	7	10	4	2	1	0	441
JUJUY	44	145	130	91	51	37	43	32	0	30	20	15	18	11	12	5	2	3	2	691
LA PAMPA	4	42	48	40	25	20	36	32	0	37	32	37	29	33	18	21	16	1	0	471
LA RIOJA	4	28	51	15	18	15	16	12	0	11	15	12	4	10	9	4	0	0	0	224
MENDOZA	45	151	164	120	96	81	92	109	0	112	104	98	91	96	68	60	39	2	0	1528
MISIONES	26	70	69	54	34	47	36	58	0	42	33	36	27	17	17	8	5	25	4	608
NEUQUEN	11	88	108	76	53	48	43	39	1	35	33	17	26	19	21	5	8	3	1	635
RIO NEGRO	13	80	94	61	43	38	43	47	0	39	40	30	35	17	18	13	9	5	2	627
SALTA	52	249	252	152	95	63	59	53	1	59	42	32	27	37	15	17	8	0	0	1213
SAN JUAN	19	47	57	30	22	21	17	32	0	32	38	19	23	21	23	8	9	0	0	418
SAN LUIS	10	41	51	30	25	30	34	39	0	29	31	35	15	25	21	22	6	2	0	446
SANTA CRUZ	8	41	65	48	24	34	21	20	0	21	20	23	19	11	6	2	0	2	0	365
SANTA FE	41	282	374	275	209	188	230	215	0	247	229	225	212	207	177	100	79	5	2	3297
SGO. DEL ESTERO	3	52	42	33	23	15	17	13	0	14	23	8	19	17	11	6	7	11	0	314
TUCUMAN	48	127	136	80	61	54	32	47	2	43	41	38	40	25	22	10	6	8	1	821
T.DEL FUEGO	4	16	23	7	14	12	15	14	0	3	4	1	3	0	1	3	0	0	0	120
IGNORADO	1	6	6	5	0	1	2	2	0	2	3	2	0	0	0	0	2	7	0	39
Total	650	3596	4217	3198	2386	2062	2205	2226	10	2346	2216	2109	1900	1668	1506	1013	728	121	36	34193